

Katolicki Uniwersytet Lubelski Jana Pawła II

IRENA ROLSKA

ORCID: <https://orcid.org/0000-0001-7360-9536>

irena.rolska@kul.pl

*Architektura pałacowa i dworska w obecnym województwie
lubelskim w XVI i XVII wieku. Zarys problematyki*

Palace and Court Architecture in the Present Lublin Voivodeship in the 16th and 17th Centuries:
Outline of the Issues

ABSTRAKT

Z końcem XV wieku na terenie obecnego województwa lubelskiego wprowadzony został nowy system gospodarowania majątkami ziemskimi w formie folwarku. Właściciele posiadłości ziemskich – szlachta i magnateria – rozpoczęli przekształcanie swoich średniowiecznych dworów obronnych zgodnie z tendencjami epoki renesansu. Popularne dwukondygnacyjne, jednotraktowe dwory wieżowe zostały rozbudowane przez dodanie skrajnych pomieszczeń mieszkalnych. Z czasem do dworów wieżowych dodawane były boczne alkierze, między którymi wznoszono arkadowe loggie. Dokonano również przekształceń parterowych dworów, do których dobudowano boczne alkierze. Przebieg zmian w formie dworów trwał przez XVII wiek. W XVI wieku na terenie obecnego województwa lubelskiego rozpoczął się proces przekształcania starych zamków i budowy nowych pałaców. W pierwszej połowie tego wieku nastąpiła renesansowa przebudowa pałacu Firlejów w Dąbrowicy, w Lubartowie wybudowany został pałac Mikołaja Firleja o cechach renesansowych. Do prac przy tych budowlach zatrudnieni zostali włoscy architekci. Santi Gucci budował dla Andrzeja Firleja w stylu manierystycznym skrzydło mieszkalne w zamku rodu Firlejów w Janowcu. Manierystyczną budowlą był pałac Jana Zamoyskiego w Zamościu zaprojektowany przez Bernarda Morando. Elementy manierystyczne i wczesnobarokowe znalazły się w reprezentacyjnej galerii pałacu w Dąbrowicy, dla której wzorca należy szukać w tradycji architektury weneckiej, a wzniesionej przez budowniczych z cechu lubelskiego. Układ palladiański miała willa biskupa Henryka Firleja w Czemiernikach, podobnie jak pałac Radziwiłłów w Białej Podlaskiej wybudowany przez Pawła Negroni. W drugiej połowie XVII wieku w architekturze rezydencjonalnej dominuje barok, którego przedstawicielem był Tylman z Gameren. Dla Lubomirskich architekt prowadził prace budowlane w Janowcu i Lubartowie. Stanisław Herakliusz Lubomirski zlecił Tylmanowi budowę barokowej rezydencji w Puławach, o niezwyklej formie architektonicznej i dekoracji rzeźbiarskiej o tematyce alegoryczno-mitologicznej. W XVI i XVII wieku na terenie obecnego województwa lubelskiego

można było zauważyć w architekturze dworskiej stopniowe przechodzenie od form średniowiecznych zamków i dworów obronnych do wygodnych siedzib mieszkalnych. To także czas pojawienia się pałaców wzorowanych na nowożytej architekturze europejskiej, zwłaszcza włoskiej.

Słowa kluczowe: województwo lubelskie; pałace; dwory; zamki; XVI i XVII wiek

W 550-letniej historii województwa lubelskiego jego terytorium ulegało zmianom, stąd też w tytule artykułu znalazło się określenie „w obecnym województwie”. W okresie staropolskim w skład województwa wchodziły ziemie lubelska i łukowska oraz powiat urzędowski. Z województwa ruskiego w dzisiejszych granicach znalazła się ziemia krasnostawska i po zachodniej stronie rzeki Bug część ziemi chełmskiej oraz dwa powiaty: grabowiecki i horodelski. Ponadto do obecnego województwa lubelskiego należała część województwa bełskiego, a także niewielkie części ziem: brzesko-litewskiej, mielnickiej i drohiczyńskiej¹. Wymienione terytoria, mimo że nie były ze sobą połączone administracyjnie, były scalane poprzez własności ziemskie należące do jednych właścicieli, m.in. Tęczyńskich, Firlejów, Orzechowskich².

W XVI wieku liczba rodzin szlacheckich zamieszkujących wymienione tereny, położone między środkową Wisłą a Bugiem i obejmujące obecne województwo lubelskie, nie zmieniła się od połowy XV wieku³. W ciągu kolejnego stulecia postępował rozwój własności ziemskich, co było następstwem przejścia szlachty do nowej formy gospodarowania – folwarku. Wraz z tą przemianą zachodziły przeobrażenia w kulturze i obyczajach. Nowy wzorzec gospodarowania i zarządzania dobrami ziemskimi wymagał od właściciela odpowiedniej siedziby.

W drugiej połowie XVI wieku najliczniejsza na tym obszarze była własność średnioszlachecka. Na terenie województwa lubelskiego i ziemi chełmskiej wznosiła się grupa wielkich właścicieli ziemskich, pochodzących nie tylko ze starych rycerskich rodów, lecz także z rodzin średniozamożnej szlachty. W województwie lubelskim tereny wzdłuż dróg królewskich na ziemi łukowskiej i w pasie od Kazimierza Dolnego do Wysokiego zaczęto zasiedlać szlachtą zagrodową⁴. Każda z tych grup miała siedziby odpowiadające jej statutowi ekonomicznemu i pozycji społecznej. W tym samym czasie występowały obok siebie niewielkie – o jeszcze średniowiecznej proveniencji – zamki, dwory wieżowe oraz parterowe, najczęściej drewniane, dwory.

¹ W. Ćwik, J. Reder, *Lubelszczyzna. Dzieje rozwoju terytorialnego, podziałów administracyjnych i ustroju władz*, Lublin 1977, s. 33–44.

² I. Rolska-Boruch, *„Domy pańskie” na Lubelszczyźnie od późnego gotyku do wczesnego baroku*, Lublin 2003.

³ S. Wojciechowski, *Zasiedlenia szlacheckie w województwie lubelskim w drugiej połowie XVI wieku*, „Rocznik Lubelski” 1967, t. 10, s. 141.

⁴ *Ibidem*.

W głównych siedzibach wielkich rodów na terenie między środkową Wisłą i Bugiem budowano nowe lub rozbudowywano już istniejące średniowieczne niewielkie zamki. Nowe wznoszone były w duchu renesansu, do starszych zaś wprowadzano renesansowe elementy wystroju. Tęczyńscy przebudowywali stare zamki w Kraśniku i Łęcznej, budowali nowy w Jakubowicach Murowanych. Pileccy rozbudowywali zamek w Wojciechowie⁵.

Zamki, pałace i dwory przechodziły różne fazy rozwojowe. Do około 1520 roku na omawianych ziemiach skala zjawiska unowocześniania czy budowania nowych siedzib nie była zbyt wielka. Impuls do działania i przeprowadzenia zmian w świeckim budownictwie dała z pewnością renesansowa przebudowa Zamku Królewskiego w Lublinie, dokonana przed 1521 rokiem, a wiążąca się z ogólną tendencją do projektowania, na wzór Wawelu, zamku z wewnętrznym dziedzińcem i mieszkalnymi skrzydłami. Zapewne włoscy muratorzy przed połową XVI wieku rozbudowali i unowocześnili zamek w Janowcu będący własnością Mikołaja Firleja (zm. 1526), kasztelana krakowskiego i hetmana wielkiego koronnego. Powstała nowożytna fortyfikacja bastionowa w układzie tarczowym⁶. Kolejnym właścicielem zamku w Janowcu został syn Mikołaja, Piotr Firlej (około 1492–1553), wojewoda ruski. Firlej rozbudował zamek, a prace w latach 1526–1537 skoncentrowały się na skrzydle wschodnim, przystosowując basteję do wymogów reprezentacyjno-mieszkalnych⁷.

Przed 1553 rokiem Piotr Firlej miał wybudować pałac w głównej siedzibie rodu Firlejów w Dąbrowicy. Nie jest pewne, czy wojewoda wykorzystał wcześniejszą budowlę, ale pałac był nowatorski nie tylko pod względem nowożytnego układu przestrzennego, wprost bowiem nawiązywał do gotycko-renesansowych dekoracji pałaców wawelskich. Dąbrowica po śmierci Piotra Firleja przeszła w ręce jego syna Mikołaja (zm. 1588), wojewody lubelskiego, który prowadził prace przy pałacu. Do istniejącego budynku Mikołaj dobudował od zachodu nowe dwutraktowe skrzydło – w ten sposób powstał plan pałacu w kształcie litery L⁸. Wojewoda lubelski w tym samym czasie budował pałace w Lewartowie i Lublinie, co generowało wielkie koszty. Zmusiło to Firleja do zastawienia Dąbrowicy u swojego brata, kasztelana krakowskiego Jana Firleja (zm. 1574). Po śmierci Mikołaja Firleja w 1588 roku Dąbrowica była w rękach jego spadkobierców Ponętowskich i dopiero w 1598 roku ponownie stała się własnością kolejnego Mikołaja Firleja (zm. 1600), wojewody krakowskiego⁹ (zob. ryc. 1).

⁵ I. Rolska-Boruch, „Domy pańskie” na Lubelszczyźnie..., s. 102.

⁶ I. Rolska, *Firlejowie Leopardzi. Studia nad fundacjami i patronatem w XVI–XVII wieku*, Lublin 2009, s. 179.

⁷ *Ibidem*, s. 181.

⁸ *Ibidem*, s. 162–163; I. Rolska-Boruch, „Domy pańskie” na Lubelszczyźnie..., s. 120.

⁹ I. Rolska, *Firlejowie...*, s. 162–163.

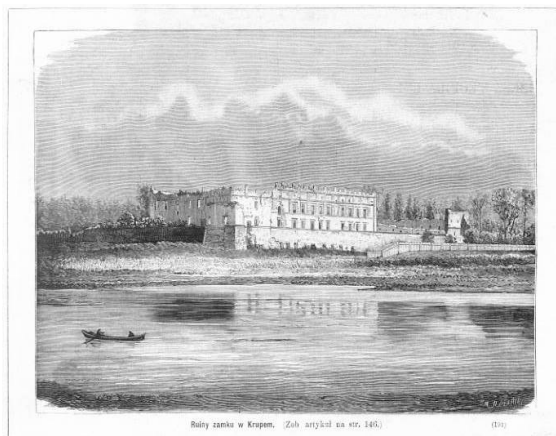


Ryc. 1. Ruiny pałacu w Dąbrowicy

Źródło: *Atlas Stronczyńskiego* (1852–1853).

Budynki mieszkalne w zamkach usytuowane były zwykle przy jednym z odcinków muru, ale wznoszono również dwa skrzydła mieszkalne naprzeciwko siebie. Przed 1597 rokiem podkomorzy chełmski Paweł Orzechowski mł. (zm. 1623) rozbudował zamek w Krupem, którego budowę zapoczątkował około 1492 roku Jerzy Krupski (1472–1534), późniejszy wojewoda bełski. Orzechowski dobudował skrzydło północno-zachodnie pałacu założone na planie prostokąta z ryzalitem, w którym znalazły się sale reprezentacyjne. Od strony dziedzińca była dwukondygnacyjna galeria, w parterze podtrzymywana przez ceglane filary, a w górnej kondygnacji zastosowano filary i kamienne półkolumny. Skrzydło zamykała pięcioboczna baszta. W latach 1604–1608 Paweł Orzechowski wybudował trójkondygnacyjne skrzydło południowo-zachodnie i basztę zachodnią. Dolna kondygnacja przeznaczona została na cele gospodarcze, a na piętrze budynek miał typowy układ z wielką salą stołową pośrodku i bocznymi apartamentami. W najwyższej kondygnacji usytuowano wielką reprezentacyjną izbę i izby mieszkalne. Oba skrzydła zwieńczone były attykami. Północno-zachodnia attyka składała się z ceglanych kół wypełnionych kamieniem i grzebieniem o kształcie serc, a południowo-zachodnia attyka miała grzebień złożony ze sterczyn i wolut. Ozdobione lizenami południowo-zachodnie skrzydło miało charakterystyczny układ rytmicznie rozmieszczonych, pogrupowanych okien. Motyw ten wskazuje na uczestnictwo w budowie obiektu muratorów z lubelskiego cechu. Oba skrzydła były boniowane i ozdobione sgraffitami z motywami balustrad i wici roślinnej¹⁰ (zob. ryc. 2).

¹⁰ W późniejszych latach czworoboczny zamek należał do Samuela Zborowskiego i jego następców. Por. I. Rolska-Boruch, „*Domy pańskie*” na Lubelszczyźnie..., s. 101–102.



Ryc. 2. Zamek w Krupem

Źródło: „Tygodnik Ilustrowany” 1883.

W drugiej ćwierci XVI wieku nadal budowano murowane, piętrowe, obronne dwory wieżowe, a ich forma sięgała okresu późnego średniowiecza. Tradycyjna bryła została rozpowszechniona przez budowę wieży królewskiej w Piotrkowie Trybunalskim (1512–1519). Królewską wieżę unowocześniono pod względem układu przestrzennego wnętrza, osiowości założenia oraz renesansowej dekoracji architektonicznej, dając też wzorzec dla przemian piętrowych dworów obronnych międzyrzeczca. Zanim to jednak nastąpiło, kształt i wysokość dworów wieżowych symbolicznie wiązały się z pozycją stanową właściciela. Wieża mieszkalna umieszczona była na niewielkiej platformie, wokół której koncentrowały się zabudowania gospodarcze. Dwory wieżowe zakładane na planie kwadratu lub prostokąta miały niewielkie rozmiary. Charakteryzowały się zindywidualizowanymi formami, w których nie liczyła się nowożytna zasada symetrii czy harmonijne powiązanie poszczególnych partii budynku, lecz jego funkcjonalność. Zgodnie z tradycją drugą kondygnację wieży dworu zajmowała izba mieszkalna, dolna zaś przeznaczona była na cele gospodarcze. Ze względu nie tylko na renesansową modę, ale również funkcje obronne na zwieńczeniach dworów pojawiły się attyki. Z czasem zaczęto stawiać budynki o trzech kondygnacjach, z których najwyższa przeznaczona była na cele obronne. Całość zespołu otaczano zwykle murem, ale też częstokołem oraz fosą. Dwory wieżowe wznosiły się w Bełżycach, Szpikłosach, Chrzanowie, Goraju, Orłowie Murowanym, Rachaniach, Potoczku, Węglinie, Rudzieńcu, Klesztowie, Woli Sernickiej, Besku, Strzyżewicach, Dominowie, Grabówce, Horodynie, Siennicy Nadolnej, Wysokiem, Teratyniu, Policzynie. Do dzisiaj zachowane są dwory w Wojciechowie, Jakubowicach Konińskich i Niedrzwicy¹¹ (zob. ryc. 3).

¹¹ *Ibidem*, s. 161.



Ryc. 3. Wieża w Wojciechowie (rys. A. Lerue, 1857)

W końcu XVI wieku pod wpływem nowych prądów w sztuce widoczne są zmiany w architekturze rezydencjonalnej. Siedziba mieszkalna ma być wygodna, a przede wszystkim reprezentacyjna. Dotychczasowe dwory wieżowe zostały rozbudowane tak, by uzyskać pośrodku budynku jednotraktową sień, a w dobudowanych po bokach częściach skrajnych znajdowały się zwykle dwutraktowe apartamenty mieszkalne. Proces wyłaniania budynku z symetrycznym, osiowym układem wewnątrz trwał na ziemiach między Wisłą a Bugiem przez cały XVII wiek. Przykładem takich zmian były dwory w Rzeczycy Długiej, Przeorsku, Bychawie, Borowie, Bełżycach i Łąncuchowie, w których po bokach reprezentacyjnej izby pojawiły się zespoły mieszkalnych apartamentów właścicieli. Dobrym przykładem rozbudowy dworów wieżowych jest pałac w Drohiczynie, który w XVI wieku należał do Spinków, a następnie do Pawła Orzechowskiego st. (1550–1612). Paweł Orzechowski mł. w 1617 roku dokonał rozbudowy rodzinnego dworu, jak to uczynił w Bełżycach, Gardzienicach, Wojciechowie, Klesztowie, Łąncuchowie i Krupem¹². W 1752 roku Suchodolscy, nowi właściciele Dorohuska, wybudowali pałac, wykorzystując pozostałości starego dworu jako część środkowego ryzalitu nowego budynku¹³.

Nie wszystkie dwory wieżowe zostały rozbudowane. Bardzo często obok nich właściciele budowali przestronne parterowe dwory z reprezentacyjną izbą stołową, pokojami mieszkalnymi oraz pomieszczeniami gospodarczymi. Przebudowy

¹² *Ibidem*, s. 99–103.

¹³ *Ibidem*, s. 99.

nie ominęły również starszych parterowych murowanych i drewnianych dworów, do których dodawano nowe izby i narożne alkierze.

Okres budowy pałaców na obszarze między środkową Wisłą a Bugiem rozpoczyna się już około połowy XVI wieku. Kontynuowana była rozbudowa zamku w Janowcu. Andrzej Firlej (około 1537–1586), wojewoda sandomierski, do realizacji nowego skrzydła mieszkalnego Janowca zatrudnił pochodzącego z Florencji Santi Gucciego. Architekt zaprojektował renesansowo-manierystyczny pałac wzniesiony w latach 1565/1570–1585. Po raz pierwszy w architekturze polskiej skrzydło pałacowe zwrócone zostało ku położonemu poniżej miastu. Duże otwory okienne podporządkowano symetrii i osiowości. Dodatkowo pałac po bokach ujmowały okrągłe wieże alkierzowe. Od strony zamkowego dziedzińca została umieszczona – umożliwiająca komunikację – piętrowa galeria, a wewnątrz pałacowe miały znamiona nowożytniej, reprezentacyjno-mieszkalnej rezydencji¹⁴ (zob. ryc. 4).



Ryc. 4. Zamek w Janowcu (fot. L. Witkowski, 1866)

Zasady renesansowej architektury włoskiej przyświecały nieznanemu projektantowi pałacu Mikołaja Firleja, wojewody lubelskiego, który znajdował się w Lewartowie (obecnie Lubartów). W tym przypadku założony na planie prostokąta budynek od strony ogrodu został ujęty dwiema wieżami alkierzowymi¹⁵. Od końca XVI wieku przy starych dworach wieżowych zaczęto dostawiać boczne

¹⁴ I. Rolska, *Firlejowie...*, s. 178–194.

¹⁵ *Ibidem*, s. 197–199.

alkierze, niejednokrotnie ujmujące arkadowe galerie. Początkowo wieże wyodrębniały się z bryły budynku, ale z czasem wtopiły się w korpusy jako boczne ryzality. Takie rozwiązania zostały zastosowane w Siennicy Nadolnej, Strzyżewicach, Bełżycach, Siestrzewicach, Woli Idzikowskiej i Woli Żulińskiej¹⁶.

W 1580 roku Jan Zamoyski rozpoczął budowę miasta Zamościa – godnej kanclerza i hetmana siedziby. Projektantem tej realizacji został włoski architekt Bernardo Morando. Dwukondygnacyjny pałac kanclerza został wybudowany na planie wydłużonego prostokąta. W jego środkowej partii dominowała czworoboczna wieża-belweder ozdobiona attyką. W elewacji frontowej pałac był czternastoosiowy, w szczytowej zaś czteroosiowy. Na reprezentacyjne piętro prowadziły dwuskrzydłowe schody założone na czteroarkadowej loggii. W jej skrajnych osiach znajdowały się dwa wejścia. Podobnie na pięterowej loggii umieszczono dwa wejścia na *piano nobile* z wielką salą reprezentacyjną i zespołami bocznych amfiladowych pokoi. Wielkość rezydencji hetmana i układ przestrzenny nie miały w tym czasie analogii wśród realizacji polskich pałaców. Siedziba Zamoyskiego pełniła funkcje przede wszystkim reprezentacyjne, natomiast w odległości około 30 m od pałacu usytuowany został pawilon mieszkalny i stojący naprzeciwko pawilon kuchenny. Pałac Jana Zamoyskiego był wielokrotnie przebudowywany i rozbudowywany, przez co zatracił swój pierwotny charakter¹⁷.

Bezpośrednio z Włoch przeniesiony został wzór późnorenesansowej włoskiej willi biskupa płockiego i późniejszego prymasa Henryka Firleja (zm. 1626) w Czemiernikach (zob. ryc. 5). Budowa rozpoczęła się około 1615 roku, a ukończono ją w 1622 roku, przy czym prace nad wnętrzami prowadzone były do 1624 roku. Willa – podobnie jak pałac Jana Zamoyskiego w Zamościu – stanowiła element zespołu rezydencjonalnego połączonego z miastem zgodnie z włoskimi wzorcami Pietra Cataneo i Sebastiana Serlia¹⁸. Zachowana do dzisiaj budowla ułożona w zachodnim narożu bastionowej fortyfikacji była jedną z jej części. Umieszczenie willi w miejscu bastionu może wskazywać, że projekt powstał pod wpływem architektury włoskiej, np. rzymskiej willi Medyceuszy. Kubiczna forma budynku nawiązuje do planów włoskich willi wznoszonych według projektów Andrea Palladia. Dwukondygnacyjny pałac Firleja założony został na planie prostokąta na wysokim oszkarpowanym cokole. Od strony ogrodu do wnętrza z poziomu dziedzińca prowadzi potrójna otwarta opilastrowana loggia. Na dwóch górnych kondygnacjach znajdował się jednakoowy układ pomieszczeń z wielką jednotraktową środkową salą i bocznymi izbami w układzie amfiladowym. Otwory okienne podkreślały osiowość i symetrię budowli. W górnej kondygnacji wielką salą akcentowały duże kwadratowe okna. Dostępność do poszczególnych kondygnacji zapewniały umieszczone w cylindrycznych kłatkach

¹⁶ I. Rolska-Boruch, „Domy pańskie” na Lubelszczyźnie..., s. 162–163.

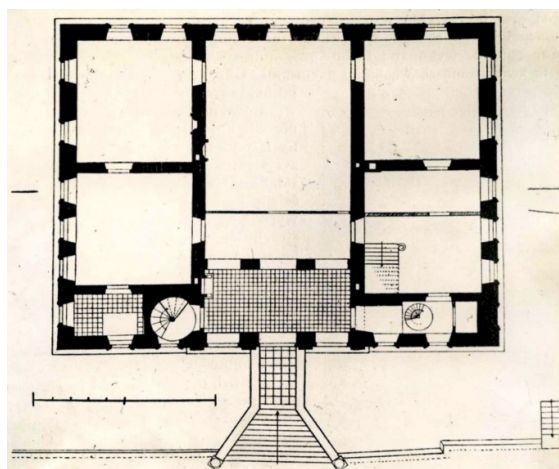
¹⁷ *Ibidem*, s. 149–151.

¹⁸ *Ibidem*, s. 201.

schodowych spiralne schody (zob. ryc. 6). Z opisów źródłowych wiadomo, że pokoje w willi ozdabiały obrazy religijne, być może malowane, na ścianach. W pałacu znajdowały się marmurowe posadzki i zachowane do dzisiaj marmurowe kominki. Oprócz nich zanotowano kilkadziesiąt obrazów sztalugowych, niderlandzkie tapiserie i jedwabne portiery z herbem Firlejów – Lewart¹⁹. Podobne bogate wyposażenie, z marmurowymi kominkami i schodami oraz malowanymi krańcami, opisywano jeszcze w końcu XVI wieku w pałacu w Dąbrowicy²⁰.



Ryc. 5. Pałac w Czemiernikach (fot. I. Rolska, 2023)



Ryc. 6. Plan pałacu w Czemiernikach

¹⁹ *Ibidem*, s. 200–207.

²⁰ *Ibidem*, s. 171–172.

W czasach Wazów naroża pałaców o prostych kubicznych bryłach nadal podkreślały dwie wieże. Dotyczyło to nie tylko nowo wznoszonych rezydencji, ale także budowli, w których starano się uzyskać podobny wertykalny akcent, podwyższając stare baszty lub basteje. Przebudowa na początku XVII wieku starego dworu wieżowego Mniszchów w Radzynie Podlaskim (1566–1567) doprowadziła do poszerzenia fasady o dwa boczne alkierze, ujmujące piętrową drewnianą galerię pełniącą funkcję komunikacyjną. Około 1686 roku zamek Mniszchów został rozbudowany, prawdopodobnie przez architekta Augustino Locci st., dla Antoniego Stanisława Szczuki, podkanclerzego Wielkiego Księstwa Litewskiego²¹. Analogiczne rozwiązanie drewnianej galerii zastosowano m.in. w dworach w Tworyczowie, Łańcuchowie i Strzyżewicach²².

W 1622 roku murator lubelski Paweł Murzyn vel Paweł Negroni de Szate zbudował dla Aleksandra Ludwika Radziwiłła, marszałka wielkiego litewskiego i wojewody połockiego, pałac w Białej Radziwiłłowskiej (Biała Podlaska). Trzykondygnacyjny pałac założony był na planie prostokąta. Z czterech stron flankowały go w narożach cztery pięcioboczne wieże oraz frontowa loggia. Od strony dziedzińca i ogrodu do wnętrza pałacu prowadziły dostawione przed 1658 rokiem trójarkadowe loggie z odstawionymi od bryły pałacu wieżyczkami. Od wschodniej strony galeria arkadowa umożliwiała komunikację między pałacowym dziedzińcem a ogrodem. Drugie skrzydło i piętra galerii miały podziały w postaci płaskich, ślepych arkad²³. W pałacu w Białej Radziwiłłowskiej zastosowany został palladiański trójdzielny i trójtraktowy układ pomieszczeń z wielkimi środkowymi salami i z umieszczonymi po bokach apartamentami. Pałac miał marmurowe portale i kominki, dekorowane sztukateriami²⁴ (zob. ryc. 7).

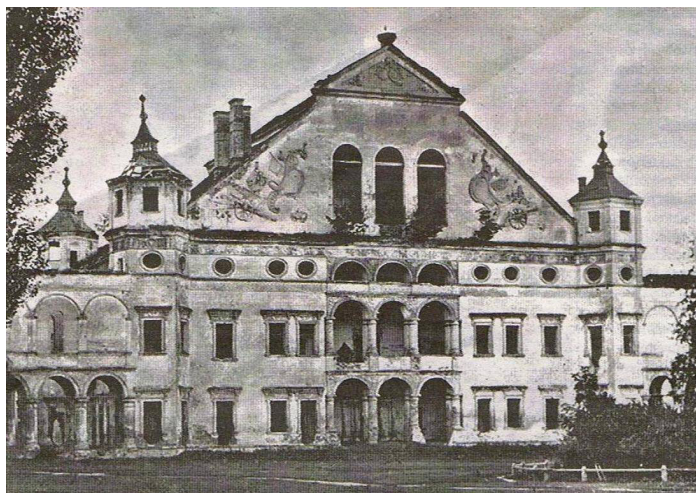
Przypuszczalnie na początku XVII wieku powstał projekt południowo-wschodniego skrzydła pałacu Firlejów w Dąbrowicy w formie loggii (zob. ryc. 8). Rozwiązanie było nietypowe, bo galeria została związana z korpusem budowli. W pałacu w Dąbrowicy, w arkadowej galerii, po raz pierwszy w polskiej architekturze zastosowano system filarowo-pilastrowy o klasycznym spiętrzeniu, w porządku jońskim w dolnej kondygnacji i kompozytowym w górnej. Pomiędzy arkadami loggii w górnej kondygnacji została umieszczona balustrada. Galerię wieńczyło wydatne belkowanie z fryzem konsolowym i opilastrowaną atyką z grzebieniem ozdobionym kulami i obeliskami. Część środkową galerii, zgodnie z założeniami baroku i w nawiązaniu do rzymskiego schematu łuku triumfalnego, podkreślały szersze arkady i wysunięte filary. Przy wejściu do

²¹ *Ibidem*, s. 103–104.

²² *Ibidem*, s. 167.

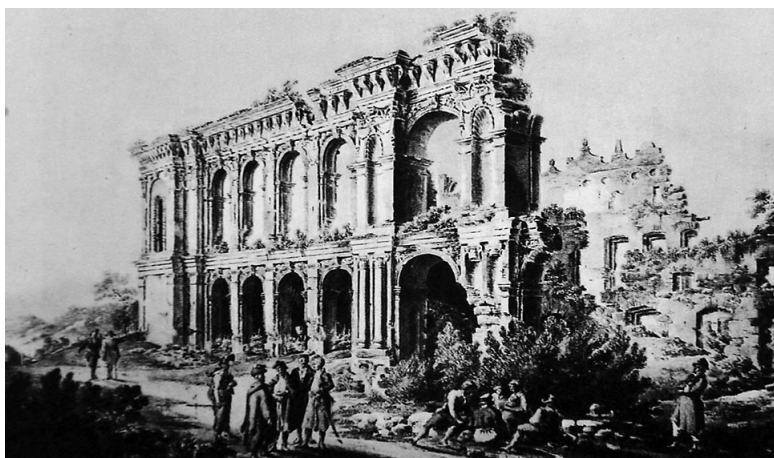
²³ J. Baranowski, *Pałac w Białej Podlaskiej. Próba rekonstrukcji stanu z XVII w.*, „Biuletyn Historii Sztuki” 1967, t. 29, nr 1, s. 39–57.

²⁴ A. Miłobędzki, *Architektura polska XVII wieku*, Warszawa 1980, s. 298.



Ryc. 7. Pałac w Białej Radziwiłłowskiej

Źródło: „Tygodnik Ilustrowany” 1863.



Ryc. 8. Galeria pałacu w Dąbrowicy (rys. Z. Vogel, 1792).

pałacu umieszczone były kolumny. Na piętrze we wnękach stały złożone postacie przodków Firlejów. Skrzydło pałacu w Dąbrowicy z loggią miało bogatą dekorację z charakterystycznymi dla stylu lubelskiego motywami stosowanymi w latach 1610–1630, co wskazuje, że przy realizacji pałacowej galerii pracowali lubelscy muratorzy. Skrzydło z loggią zamykały dwie baszty, wysunięte, nakryte zapewne barokowymi baniami. W projekcie budowy galerii w pałacu w Dąbrowicy nieznanemu architektowi sięgnął do architektury włoskiej w jej weneckim wydaniu. Zarówno forma galerii, jak i jej dekoracja plastyczna wywarły wpływ na architekturę nie tylko świecką (m.in. na projekt pałacu Wrońskich w Lublinie), lecz także sakralną (np. na kościół jezuitów w Lublinie)²⁵.

Szlachta mieszkała w parterowych dworach, a ich wielkość i wyposażenie zależały od możliwości finansowych właściciela. Zwykle miały one plan prostokąta, często z jednym alkierzem bocznym (m. in. w Krężnicy Okrągłej, Busownie, Jaroszewicach, Milejowie). Około połowy XVII wieku do dworów z bocznym alkierzem zaczęto – wzorem budowli pałacowych – dobudowywać symetrycznie drugi alkierz (np. w Bończy). Alkierze na wzór pałacowych kryte były osobnym dachem z charakterystycznymi baniastymi hełmami lub dachami czterospadowymi. W trakcie mieszkalno-reprezentacyjnym obok wielkiej izby stołowej, wyróżniającej się rozmiarami i liczbą okien, znajdowały się komnata, alkierz i zwykle mniejszy alkierz. Kształtowała się też forma nowożytnego dworu, w którym korzystano z wzorów pałacowych apartamentów. Budynek dworski miał osiowy i symetryczny układ elewacji²⁶.

W XVI i XVII wieku na terenie ówczesnego województwa lubelskiego większe i mniejsze prywatne siedziby obronne, obok królewskich zamków, stały się ważnymi elementami obrony państwa, a także międzynarodowych oraz lokalnych szlaków handlowych. Wojny w połowie XVII wieku przyniosły wielkie zniszczenia, zwłaszcza pałaców. W ruinie znalazły się pałace w Janowcu i Dąbrowicy oraz wiele szlacheckich dworów.

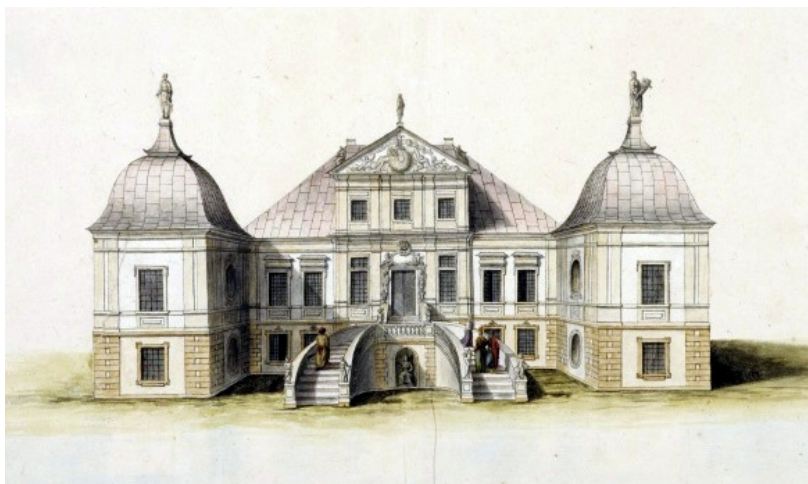
Okres pełnego baroku w architekturze ziem między środkową Wisłą a Bugiem reprezentuje niezwykle dzieło – pałac Lubomirskich w Puławach. W 1671 roku marszałek Stanisław Herakliusz Lubomirski (1642–1702), marszałek wielki koronny, zamówił u pochodzącego z Holandii Tylmana z Gameren projekt pałacu. Wcześniej, w 1664 roku, architekt realizował prace na zlecenie ojca Stanisława Herakliusza, Jerzego Sebastiana Lubomirskiego (1616–1667), hetmana koronnego i marszałka wielkiego, przy zniszczonym przez Szwedów pałacu w Janowcu. W tym czasie budynek przebudowano przy zachodnim dziedzińcu, dobudowano ryzalit północny z wielką reprezentacyjną salą na piętrze oraz filarowo-arkadowe

²⁵ I. Rolska, *Firlejowie...*, s. 166–169.

²⁶ I. Rolska-Boruch, „*Domy pańskie*” na Lubelszczyźnie..., s. 185–194.

loggie przy wschodnim dziedzińcu. Z tego okresu pochodziła również kaplica oraz podwyższenie wieży południowo-zachodniej²⁷.

Tylman zaprojektował dla Stanisława Herakliusza Lubomirskiego siedzibę w typie północnowłoskiej willi, o tradycyjnym palladiańskim układzie wnętrza. Barokowa rezydencja marszałka została wybudowana na stromym brzegu Wisły. Założony na planie prostokąta budynek był siedmioosiowy ze środkowym ryzalitem zwieńczonym tympanonem i ujętym z trzech stron tarasem. Fasadę flankowały dwie wieże alkierzowe, powtórzone także w elewacji od strony rzeki. Na *piano-nobile* prowadziły schody zabiegowe i portal z hermowymi atlantami. Wielką reprezentacyjną salę poprzedzał westybul ujęty po bokach parami mieszkalnych apartamentów. Wysoki salon, którego plan powstał z połączenia prostokąta i ośmioboku, architekt usytuował poprzecznie do osi budynku, wykorzystując wzorce wprowadzone w willach przez Sebastiana Serlio i Andrea Palladia, ale także widoczny był tam wpływ ośmiobocznych sal pałaców francuskich. Salon przylegał do otwartego tarasu z widokiem na Wisłę (zob. ryc. 9).



Ryc. 9. Elewacja frontowa pałacu w Puławach (około 1706 roku)

Niezwykłość pałacu w Puławach wiązała się nie tylko z jego architekturą, lecz także z programem ideowym o tematyce alegoryczno-mitologicznej. Typowy dla baroku koncept zamykał się w rzeźbiarskiej dekoracji pałacu. Autorami tego programu byli Stanisław Herakliusz Lubomirski i jego żona Zofia z Opalińskich oraz Tylman z Gameren. Tympanon elewacji frontowej wieńczył posąg Apollina, z którego postacią łączyła się kompozycja rzeźbiarska ze słońcem, muzami

²⁷ S. Mossakowski, *Tylman z Gameren. Architekt polskiego baroku*, Warszawa 1973, s. 272.

i Pegazem. Postać Apollina i rzeźby z tympanonu oraz łacińskie motta umieszczone na banderolach odnosiły się do artystycznych i intelektualnych zainteresowań Stanisława Herakliusza i Zofii Lubomirskich. Od strony Wisły, poniżej belkowania, w elewacji pałacu znalazły się kartusze herbowe z mitrą księżącą. Były to herb Szreniawa Lubomirskich i herb Łódzia Opalińskich. Ich związane z wodą formy nawiązywały do rzeki Wisły, płynącej u podnóża pałacu. Alegorycznym uzupełnieniem herbów była dekoracja rzeźbiarska. Przyczołek tympanonu wieńczyła prawdopodobnie postać Prozerpiny z gęsią oraz posągi bogów morskich i wioślarzy. W tympanonie umieszczona została postać grającego na lirze poety Ariona płynącego wśród fal na delfinie w otoczeniu nereid i zefirów. Podobnie jak w przypadku tympanonu z fasady i tu został umieszczony łaciński alegoryczny napis na banderoli odnoszący się do właścicieli pałacu – Lubomirskich. Bogactwo dekoracji rzeźbiarskiej o treściach alegoryczno-mitologicznych widać było we wnętrzu pałacu. Zaprojektowany przez Tylmana pałac miał być elementem większego założenia, z obszernym dziedzińcem ujętym przez skrzydła mieszkalne i gospodarcze. W 1677 roku ukończony został z tego projektu tylko korpus pałacu. W 1686 roku pałac stał się własnością córki Lubomirskich, Elżbiety Sieniawskiej. W 1706 roku pałac zaprojektowany przez Tylmana został spalony przez wojska szwedzkie. W XVIII i XIX wieku pałac puławski był wielokrotnie przebudowywany. Ostatecznie wystrój i dawne założenie z XVII i XVIII wieku zostały zmienione w połowie XIX wieku²⁸.

Pałac w Puławach nie był jedyną rezydencją wybudowaną lub przebudowaną czy też zaprojektowaną przez Tylmana z Gameren na terenie środkowej Wisły i Bugu. Po Firlejach drogą spadku dobra lewartowskie odziedziczyła Marianna z Leszczyńskich (1 voto Firlejowa), która wniosła je w wianie ks. Aleksandrowi Januszowi Zasławskiemu-Ostrogskiemu (1577–1629). Dalsze dzieje tego majątku związane były z Władysławem Dominikiem Zasławskim-Ostrogskim (1618–1656) i jego żoną Katarzyną z Sobieskich (1634–1694)²⁹. Córka z tego małżeństwa, Teofila Ludwika (1654–1709), poślubiła ks. Józefa Karola Lubomirskiego (około 1660–1702), marszałka wielkiego koronnego. Dla Lubomirskich architekt przebudował na barokową rezydencję lubelski pałac Firlejów oraz wykonał

²⁸ *Ibidem*, s. 31–34; *Tylman z Gameren. Architekt Warszawy. Holender z pochodzenia, Polak z wyboru*, Warszawa 2003, s. 174–180.

²⁹ Katarzyna Sobieska po śmierci Władysława Dominika Zasławskiego-Ostrogskiego poślubiła w 1658 roku Michała Kazimierza Radziwiłła. Jej synami byli Karol Stanisław i Józef Jerzy Radziwiłłowie. Dla brata Michała Kazimierza, Dominika Radziwiłła, podkanclerzego litewskiego, ożenionego z córką Jerzego Sebastiana Lubomirskiego i siostrą Stanisława Herakliusza Lubomirskiego, Anną Krystyną, Tylman zaprojektował w połowie lat osiemdziesiątych XVII wieku pałac w Warszawie. Por. S. Mossakowski, *op. cit.*, s. 44.

projekt przebudowy pałacu w Lewartowie³⁰. Domniemane są prace Tylmana przy projekcie przekształcenia na pałac czworobocznego „ciężko zbudownego” zamku w Kijanach, gdy był własnością – podobnie jak pałace w Lewartowie i Lublinie – Teofili Ludwika Zasławskiej³¹.

Po drugiej stronie Kijan, w Zawieprzycach, Tylman z Gameren – prawdopodobnie w latach 1674–1679 – zaprojektował barokowy pałac dla wiernego przyjaciela króla Jana III Sobieskiego Atanazego Mączyńskiego (1639–1723), wojewody wołyńskiego. Trójkondygnacyjny pałac, wzniesiony na stromym brzegu rzeki Wieprz, został założony na planie prostokąta. Pięcioarkadową, parterową galerię o sklepieniach kolebkowo-krzyżowych, ujętą dwoma kwadratowymi wieżami alkierzowymi, wzniesiono od strony Wieprza i oparto na niej otoczony balaskami balkon, jak w pałacu Krasieńskich w Warszawie. Nad nim wznosiły się dwie pięciopiętrowe kondygnacje. Od strony rzeki znajdował się prawdopodobnie wzmocniony murem taras, którego forma przypominała taras pałacu w Puławach³² (zob. ryc. 10).

W XVI i na początku XVII wieku na terenie między środkową Wisłą a Bugiem w wielu miejscach trwała średniowieczna tradycja budowlana. Z czasem jednak dokonywała się stopniowa ewolucja przekształcająca średniowieczną „siedzibę pańską” w nowożytny dom mieszkalny o różnej skali i formie. W drugiej połowie XVI wieku na terenie międzyrzecza pojawili się tacy architekci jak Santi Gucci i Bernardo Morando, którzy wprowadzili wzorce nowożytnej architektury włoskiej. Należy podkreślić, że przy realizacji ich projektów pracowali lubelscy muratorzy, dzięki czemu do architektury siedzib wniesiono współczynnik rodzimoci.

Rozpowszechniała się też moda na przekształcanie zamków oraz dworów obronnych w nowożytne pałace. Proces ten rozwijał się aż do okresu wojen

³⁰ Dla Teofili Ludwika i Józefa Lubomirskich Tylman z Gameren zaprojektował zamek i kościół w Niepołomicach, pałac na Aleksandrii i Sandomierski w Warszawie oraz zamek w Baranowie. Marianna Lubomirska wniosła Lewartów w posagu ks. Pawłowi Karolowi Sanguszcze, który przystąpił do rozbudowy rezydencji, która miała stać się główną siedzibą rodu; zmienił również nazwę miejscowości na Lubartów.

³¹ Kijany wraz Zawieprzycami należały w początkach XVII wieku do Firlejów. Przed 1626 rokiem stały się wraz z Lewartowem własnością wdowy po Andrzeju Firleju (zm. 1609), Mariany z Leszczyńskich, która wniosła dobra w wianie ks. Aleksandrowi Zasławskiemu-Ostrogskiemu. Zapewne wtedy powstał klucz kijański, należący do właścicieli Lewartowa. Dobra odziedziczył ks. Władysław Dominik Zasławski-Ostrogski i jego żona Katarzyna Sobieska (2 voto Michałowa Kazimierzowa Radziwiłłowa). Dobra lewartowskie i klucz kijański wniosła w posagu ks. Józefowi Lubomirskiemu córka Władysława Dominika i Katarzyny, Teofila Ludwika Zasławskiego. Spadkobierczynią Lubomirskich została Marianna, żona ks. Pawła Sanguszki. Kijany należały do Sanguszków przynajmniej do 1817 roku. Zob. I. Rolska, *Firlejowie...*, s. 99; I. Rolska-Boruch, *Fundacje Sanguszków w Lubelskiem w drugiej połowie XVIII wieku*, [w:] *Wokół Sanguszków. Dzieje – sztuka – kultura*, red. J. Skrabski, B. Bułdys, Tarnów 2007, s. 165.

³² I. Rolska-Boruch, *Siedziby szlacheckie i magnackie na ziemiach zwanych Lubelszczyzną 1500–1700. Założenia przestrzenne, architektura, funkcje*, Lublin 1999, s. 313–314.



Ryc. 10. Ruiny pałacu w Zawieprzycach (rys. A. Leure, 1857)

w połowie XVII wieku i przechodził różne etapy, z których ostatnim była faza baroku.

Budowa barokowych pałaców dla wielkich właścicieli ziemskich w drugiej połowie XVII wieku na obszarze między środkową Wisłą a Bugiem wiązała się przede wszystkim z działalnością Tylmana z Gameren. Większość pałaców zaprojektowanych i wybudowanych przez holenderskiego architekta została zniszczona i ograbiona podczas wojny północnej (Puławy, Zawieprzycy). Część z pałaców wzniesionych w XVI i XVII wieku pozostała w ruinie (Janowiec, Krupe), część zaś została odbudowana i rozbudowana w nowym stylu (Radzyń Podlaski, Lubartów). Ewenementem jest zachowana wieża w Wojciechowie oraz – mimo zniszczonego wnętrza – architektura willi w Czemiernikach.

W szlacheckich wsiach dominowały dwory parterowe, zwykle ze względu na dostępność materiału drewniane, ale było też dużo budynków murowanych. Wojna północna przyniosła zniszczenia wielu dworów. Niektóre z nich były odbudowywane, inne jednak trwały w ruinie jako symbol historii i tradycji rodowej, a obok nich budowano nowe budynki dworskie. Podobnym szacunkiem jak stare dwory szlachta darzyła stare umocnienia swoich domów, nawet gdy nie spełniały one roli obronnej, a jedynie były wyrazem okazałości i świadczyły o dawnej świetności warownej siedziby.

BIBLIOGRAFIA

- Baranowski J., *Pałac w Białej Podlaskiej. Próba rekonstrukcji stanu z XVII w.*, „Biuletyn Historii Sztuki” 1967, t. 29, nr 1.
- Ćwik W., Reder J., *Lubelszczyzna. Dzieje rozwoju terytorialnego, podziałów administracyjnych i ustroju władz*, Lublin 1977.
- Miłobędzki A., *Architektura polska XVII wieku*, Warszawa 1980.
- Mossakowski S., *Tylman z Gameren. Architekt polskiego baroku*, Warszawa 1973.
- Rolska I., *Firlejowie Leopardzi. Studia nad fundacjami i patronatem w XVI–XVII wieku*, Lublin 2009.
- Rolska-Boruch I., „Domy pańskie” na Lubelszczyźnie od późnego gotyku do wczesnego baroku, Lublin 2003.
- Rolska-Boruch I., *Fundacje Sanguszków w Lubelskiem w drugiej połowie XVIII wieku*, [w:] *Wokół Sanguszków. Dzieje – sztuka – kultura*, red. J. Skrabski, B. Bułdys, Tarnów 2007.
- Rolska-Boruch I., *Siedziby szlacheckie i magnackie na ziemiach zwanych Lubelszczyzną 1500–1700. Zakożenia przestrzenne, architektura, funkcje*, Lublin 1999.
- Tylman z Gameren. Architekt Warszawy. Holender z pochodzenia, Polak z wyboru*, Warszawa 2003.
- Wojciechowski S., *Zasiedlenia szlacheckie w województwie lubelskim w drugiej połowie XVI wieku*, „Rocznik Lubelski” 1967, t. 10.

ABSTRACT

At the end of the 15th century, a new system of land estate management in the form of a manor house was introduced in what is now the Lublin Voivodeship. The nobility and magnates who owned the landed estates began to transform their medieval fortified manors in line with Renaissance trends. The popular two-storey, single-bay tower manors were extended by adding extreme living quarters. Over time, side alcoves were added to the tower manors, between which arched loggias were erected. There were also transformations of single-storey manor houses, to which side alcoves were added. The course of change in manor forms continued through the 17th century. In the 16th century, in the area of the present-day Lublin Voivodeship, the process of transforming old castles and building new palaces began. In the first half of this century, there was a Renaissance reconstruction of the Firlej palace in Dąbrowica, and in Lubartów a palace of Mikołaj Firlej with Renaissance features was built. Italian architects were employed to work on these buildings. Santi Gucci built for Andrzej Firlej a residential wing in the Mannerist style in the castle of the Firlej family in Janowiec. A Mannerist building was the palace of Jan Zamoyski in Zamość, designed by Bernardo Morando. Mannerist and early baroque elements were present in the representative gallery of the palace in Dąbrowica, the model for which should be sought in the tradition of Venetian architecture, and built by builders from the Lublin guild. The villa of Bishop Henryk Firlej in Czemierniki had a Palladian layout, as did the Radziwiłłs' palace in Biała Podlaska, built by Paweł Negroni. In the second half of the 17th century, Baroque dominated residential architecture, whose representative was Tylman of Gameren. For the Lubomirski family, the architect carried out construction works in Janowiec and Lubartów. Stanisław Herakliusz Lubomirski commissioned Tylman to build a Baroque residence in Puławy, with an unusual architectural form and sculptural decoration with allegorical and mythological themes. Between the 16th and 17th centuries, in the area of the present-day Lublin Voivodeship, a gradual transition could be observed in manorial architecture from the forms of medieval castles and defensive mansions to comfortable dwellings. This was also the time of the appearance of palaces modelled on modern European architecture, especially Italian.

Keywords: Lublin Voivodeship; palaces; mansions; castles; 16th and 17th centuries